



# ПОСТАНОВЛЕНИЕ ПРАВИТЕЛЬСТВА БЕЛГОРОДСКОЙ ОБЛАСТИ

Белгород

« 06 » апреля 2015 г.

№ 135-ПП

## Об утверждении Порядка привлечения и использования иностранных работников на территории Белгородской области

В соответствии с Федеральным законом от 25 июля 2002 года № 115-ФЗ «О правовом положении иностранных граждан в Российской Федерации», приказом Министерства труда и социальной защиты Российской Федерации от 23 января 2014 года № 27н «Об утверждении Правил определения органами государственной власти субъекта Российской Федерации потребности в привлечении иностранных работников», в целях формирования рынка труда, совершенствования управления миграционными процессами, рационального распределения иностранных работников Правительство области **п о с т а н о в л я е т**:

1. Утвердить Порядок привлечения и использования иностранных работников на территории Белгородской области (далее - Порядок, прилагается).

2. Определить уполномоченным органом исполнительной власти области по вопросам организации и координации работы по определению потребности в привлечении иностранных работников, подготовке предложений по объемам квот, осуществлению оценки эффективности использования иностранной рабочей силы управление по труду и занятости населения Белгородской области (Миськов А.Е.).

3. Рекомендовать Управлению Министерства внутренних дел Российской Федерации по Белгородской области (Пестерев В.Н.), Главному управлению МЧС России по Белгородской области (Потапов С.П.), Управлению Федеральной миграционной службы по Белгородской области (Нерубенко С.Ф.), Государственной инспекции труда в Белгородской области (Пупцев А.А.), Управлению Федеральной налоговой службы по Белгородской области (Понкратов И.Н.), Управлению Роспотребнадзора по Белгородской области (Поляков А.Д.) осуществлять взаимодействие по координации работы по привлечению иностранных работников на территории Белгородской области в соответствии с Порядком.

4. Признать утратившим силу постановление Правительства Белгородской области от 4 апреля 2011 года № 125-пп «Об утверждении временного порядка привлечения и использования иностранной рабочей силы на территории Белгородской области».

5. Контроль за исполнением постановления возложить на секретаря Совета безопасности области С.А. Литвинова.

6. Настоящее постановление вступает в силу со дня его официального опубликования.

Губернатор  
Белгородской области



Е. Савченко

**УТВЕРЖДЕН**  
**постановлением Правительства**  
**Белгородской области**  
от « 06 » апреля **2015** года  
№ 135-пп

**Порядок**  
**привлечения и использования иностранных работников**  
**на территории Белгородской области**

**1. Общие положения**

1.1. Настоящий Порядок привлечения и использования иностранных работников на территории Белгородской области (далее - Порядок) разработан на основе Федерального закона от 25 июля 2002 года № 115-ФЗ «О правовом положении иностранных граждан в Российской Федерации», приказа Министерства труда и социальной защиты Российской Федерации от 23 января 2014 года № 27н «Об утверждении Правил определения органами государственной власти субъекта Российской Федерации потребности в привлечении иностранных работников», устанавливает порядок привлечения и использования иностранных работников на территории Белгородской области.

**2. Формирование и утверждение заявок работодателей, заказчиков работ (услуг) Белгородской области на привлечение иностранных работников, прибывших в Российскую Федерацию в порядке, требующем получения визы**

2.1. Управление по труду и занятости населения Белгородской области с участием органов местного самоуправления, областной и районных (городских) трехсторонних комиссий по регулированию социально-трудовых отношений ежегодно информирует работодателей, заказчиков работ (услуг) о порядке подготовки предложений о потребности в привлечении иностранных работников, прибывших в Российскую Федерацию в порядке, требующем получения визы, на предстоящий год.

2.2. Работодатели, заказчики работ (услуг), планирующие привлечение иностранных работников, прибывших в Российскую Федерацию в порядке, требующем получения визы, ежегодно до 1 августа представляют в областное казенное учреждение службы занятости населения Белгородской области (далее – ОКУ службы занятости населения Белгородской области) по месту осуществления трудовой деятельности заявки о потребности в привлечении иностранных работников для замещения в предстоящем году

вакантных и создаваемых рабочих мест (далее - заявки работодателей).

2.3. ОКУ службы занятости населения Белгородской области в срок до 10 августа направляют обобщенные заявки работодателей в управление по труду и занятости населения Белгородской области.

2.4. Управление по труду и занятости населения Белгородской области в течение семи рабочих дней со дня поступления заявки работодателя, заявки работодателя об увеличении (уменьшении) размера потребности представляет их на рассмотрение членам областной межведомственной комиссии миграционного контроля при Губернаторе области, а также направляет заявки работодателей на рассмотрение органов исполнительной власти области, в соответствии с их полномочиями.

2.5. Органы исполнительной власти области в соответствии с их полномочиями ежегодно рассматривают заявки работодателей.

2.6. Управление Федеральной миграционной службы по Белгородской области ежегодно рассматривает поступившие заявки работодателей на привлечение иностранных работников, направляет заключения по результатам рассмотрения заявок работодателей в управление по труду и занятости населения Белгородской области.

2.7. Государственная инспекция труда в Белгородской области ежегодно представляет в управление по труду и занятости населения Белгородской области информацию о неустраненных нарушениях трудового законодательства, допущенных в предыдущем и текущем годах работодателями, предусматривающими на очередной год привлечение иностранных работников.

2.8. Управление Федеральной налоговой службы по Белгородской области ежегодно представляет в управление по труду и занятости населения Белгородской области информацию о неустраненных нарушениях налогового законодательства, допущенных в предыдущем и текущем годах работодателями, предусматривающими на очередной год привлечение иностранных работников.

2.9. Отделение Пенсионного фонда Российской Федерации (государственное учреждение) по Белгородской области ежегодно представляет в управление по труду и занятости населения Белгородской области информацию о неустраненных нарушениях законодательства в области социального и медицинского страхования, допущенных в предыдущем и текущем годах работодателями, предусматривающими на очередной год привлечение иностранных работников.

2.10. Областная межведомственная комиссия миграционного контроля при Губернаторе Белгородской области не позднее двадцати пяти рабочих дней со дня поступления заявки работодателей принимает решение о целесообразности (нецелесообразности) предусматриваемых работодателями объемов и профессионально-квалификационной структуры привлечения иностранных работников.

2.11. Управление по труду и занятости населения Белгородской области уведомляет работодателей о результатах рассмотрения заявок областной

межведомственной комиссией в пятидневный срок с даты принятия решения об отклонении заявки полностью или частично с указанием причины принятия такого решения.

2.12. Управление по труду и занятости населения Белгородской области ежегодно не позднее 15 августа по результатам согласования формирует предложения Белгородской области с обоснованием потребности в привлечении иностранных работников и объемов квот на предстоящий год.

2.13. Управление по труду и занятости населения Белгородской области ежегодно не позднее 1 сентября представляет в Министерство труда и социальной защиты Российской Федерации потребность, а также обоснование потребности Белгородской области в привлечении иностранных работников.

2.14. Порядок формирования и утверждения заявок работодателей Белгородской области на привлечение иностранных работников, прибывших на территорию Российской Федерации в порядке, требующем получения визы, осуществляется в соответствии с блок-схемой (блок – схема представлена в приложении № 1 к настоящему Порядку).

### **3. Механизм оформления иностранных работников, прибывших в порядке, не требующем получения визы**

3.1. Управление по труду и занятости населения Белгородской области, ОГУП «Белрегионинфо» взаимодействуют по обмену информацией о работодателях, имеющих потребность в привлечении иностранных работников.

3.2. ОГУП «Белрегионинфо»:

- оказывает содействие иностранным гражданам в трудоустройстве, а работодателям - в подборе и найме работников;
- на основании заключенных договоров с работодателями, испытывающими потребность в трудовых мигрантах, осуществляет подбор кадров из числа иностранных работников, находящихся в странах убытия и прибывших на территорию Белгородской области;
- по договоренности с работодателем осуществляет доставку иностранных работников к месту осуществления трудовой деятельности;
- информирует иностранных граждан, прибывших в Белгородскую область для осуществления трудовой деятельности, о документах, необходимых для постановки на миграционный учет, получения патентов;
- организует групповое и индивидуальное прохождение медицинской комиссии в учреждениях здравоохранения при оформлении иностранными гражданами патента;
- оказывает содействие иностранным гражданам в оформлении документов, необходимых для постановки на миграционный учет, получения патента;
- оказывает содействие в проведении дактилоскопической регистрации иностранных граждан, оформляющих патент, и их фотографировании;

- организует работу и осуществляет контроль за деятельностью своих филиалов на территориях муниципальных районов и городских округов.

3.3. Работодатели, заказчики работ (услуг) либо их законные представители, ОГУП «Белрегионинфо» согласовывают привлечение и использование иностранных работников с ОКУ службы занятости населения Белгородской области и органами местного самоуправления муниципальных районов и городских округов, на территории которых планируется осуществление трудовой деятельности (без учета иностранных работников из числа граждан Украины и лиц без гражданства, постоянно проживающих на территории Украины, прибывших на территорию Белгородской области в экстренном массовом порядке) (лист согласования представлен в приложении № 2 к настоящему Порядку).

3.4. Департамент здравоохранения и социальной защиты населения Белгородской области организует групповое и индивидуальное медицинское освидетельствование иностранных граждан в уполномоченных учреждениях здравоохранения области.

3.5. Департамент образования Белгородской области организует проведение экзамена на владение русским языком, знание истории России и основ законодательства Российской Федерации для иностранных граждан в уполномоченных образовательных организациях на территории Белгородской области.

3.6. Работодатели, заказчики работ (услуг) либо их законные представители, ОГУП «Белрегионинфо» после согласования привлечения иностранных работников с ОКУ службы занятости населения Белгородской области, органами местного самоуправления муниципальных районов и городских округов обращаются в Управление Федеральной миграционной службы по Белгородской области по вопросу оформления иностранным гражданам патента.

3.7. Управление Федеральной миграционной службы по Белгородской области выдает иностранным гражданам патент с учетом:

- результатов согласования привлечения иностранных работников с ОКУ службы занятости населения Белгородской области, органами местного самоуправления муниципальных районов и городских округов;

- представления иностранными работниками документа, подтверждающего владение данным иностранным гражданином русским языком, знанием истории России и основ законодательства Российской Федерации;

- представления иностранными работниками справки о прохождении медицинской комиссии в момент подачи заявления о выдаче патента.

3.8. Работодатель, заказчик работ (услуг), заключивший и расторгнувший трудовой или гражданско-правовой договор с иностранным гражданином, в срок, не превышающий трех рабочих дней с даты заключения или расторжения договора, уведомляет Управление Федеральной миграционной службы по Белгородской области.

3.9. Подбор и трудоустройство иностранных работников осуществляется

в соответствии с блок-схемой (блок – схема представлена в приложении № 3 к настоящему Порядку).

#### **4. Взаимодействие органов исполнительной власти области, территориальных органов федеральных органов исполнительной власти по координации работы по привлечению иностранных работников на территории Белгородской области**

4.1. Управление по труду и занятости населения Белгородской области осуществляет оценку эффективности использования иностранной рабочей силы в предыдущем году.

4.2. ОГУП «Белрегионинфо»:

- в течение трех рабочих дней уведомляет Управление Федеральной миграционной службы по Белгородской области о трудоустройстве иностранных граждан при его содействии по форме, установленной приказом ФМС России от 28 июня 2010 года № 147 «О формах и порядке уведомления Федеральной миграционной службы об осуществлении иностранными гражданами трудовой деятельности на территории Российской Федерации»;

- ежемесячно до 5 числа месяца, следующего за отчетным периодом, направляет в управление по труду и занятости населения Белгородской области информацию о количестве иностранных работников, трудоустроенных в рамках организованного набора трудящихся мигрантов.

4.3. Департамент здравоохранения и социальной защиты населения Белгородской области направляет:

- оперативно (в течение трёх дней) - поименный перечень лиц, у которых были выявлены заболевания, представляющие опасность для окружающих (в соответствии с Перечнем, утвержденным постановлением Правительства Российской Федерации от 2 апреля 2003 года № 188), в Управление Роспотребнадзора по Белгородской области для принятия решения о нежелательности пребывания на территории Российской Федерации;

- ежемесячно до 5 числа месяца, следующего за отчетным периодом, - информацию о количестве иностранных граждан, прошедших медицинское освидетельствование, в управление по труду и занятости населения Белгородской области;

- оперативно (в течение трёх дней) - поименный перечень лиц, у которых были выявлены заболевания, представляющие опасность для окружающих (в соответствии с Перечнем, утвержденным постановлением Правительства Российской Федерации от 2 апреля 2003 года № 188), в Управление Федеральной миграционной службы по Белгородской области и управление по труду и занятости населения Белгородской области.

4.4 Управление Федеральной налоговой службы по Белгородской области:

- обеспечивает учет и контроль за поступлением в региональный бюджет фиксированного налога на доходы физических лиц, полученного по результатам трудовой деятельности иностранных граждан на основании

выданного патента;

- ежемесячно до 12 числа месяца, следующего за отчетным периодом, направляет в Управление Федеральной миграционной службы по Белгородской области информацию об иностранных гражданах, уплативших налог на доходы физических лиц в виде фиксированного авансового платежа;

- ежемесячно до 12 числа месяца, следующего за отчетным периодом, направляет в Управление Федеральной миграционной службы по Белгородской области поименный список иностранных граждан, уплативших налог на доходы физических лиц в виде фиксированного авансового платежа, уплаченного иностранными гражданами, осуществляющими трудовую деятельность на территории области.

4.5. Управление Федеральной миграционной службы по Белгородской области ежемесячно до 10 числа месяца, следующего за отчетным периодом, направляет:

- в управление по труду и занятости населения Белгородской области, Государственную инспекцию труда в Белгородской области, Управление Федеральной налоговой службы по Белгородской области сведения о количестве выданных иностранным гражданам патентов и поступивших уведомлениях от работодателей, заказчиков работ (услуг) о заключении (прекращении) с иностранными гражданами трудовых отношений;

- в Управление Министерства внутренних дел Российской Федерации по Белгородской области информацию о нарушениях законодательства, допущенных при привлечении работодателями к трудовой деятельности иностранных работников, а также сведения о выданных и аннулированных патентах и разрешениях на работу иностранным гражданам.

4.6. Управление Федеральной миграционной службы по Белгородской области:

- на основе анализа документов, поступивших от иностранных граждан, формирует перечень работодателей - физических лиц, использующих труд иностранных граждан на основании патентов;

- контролирует сроки поступления уведомлений от работодателей, заказчиков работ (услуг) о заключении (прекращении) с иностранными гражданами трудовых отношений;

- ежедневно информирует Управление Министерства внутренних дел Российской Федерации по Белгородской области об иностранных гражданах, поставленных на миграционный учет (в том числе, пребывающих свыше 90 суток);

- ежемесячно до 10 числа месяца, следующего за отчетным периодом, информирует органы местного самоуправления муниципальных районов и городских округов о показателях миграционной обстановки муниципального образования;

- ежеквартально до 15 числа месяца, следующего за отчетным периодом, направляет в управление по труду и занятости населения Белгородской области аналитический отчет о состоянии миграционной обстановки на территории Белгородской области.



4.7. Взаимодействие органов исполнительной власти области, территориальных органов федеральных органов исполнительной власти по координации работы по привлечению иностранных работников на территории Белгородской области осуществляется в соответствии с блок-схемой (блок – схема представлена в приложении № 4 к настоящему Порядку).

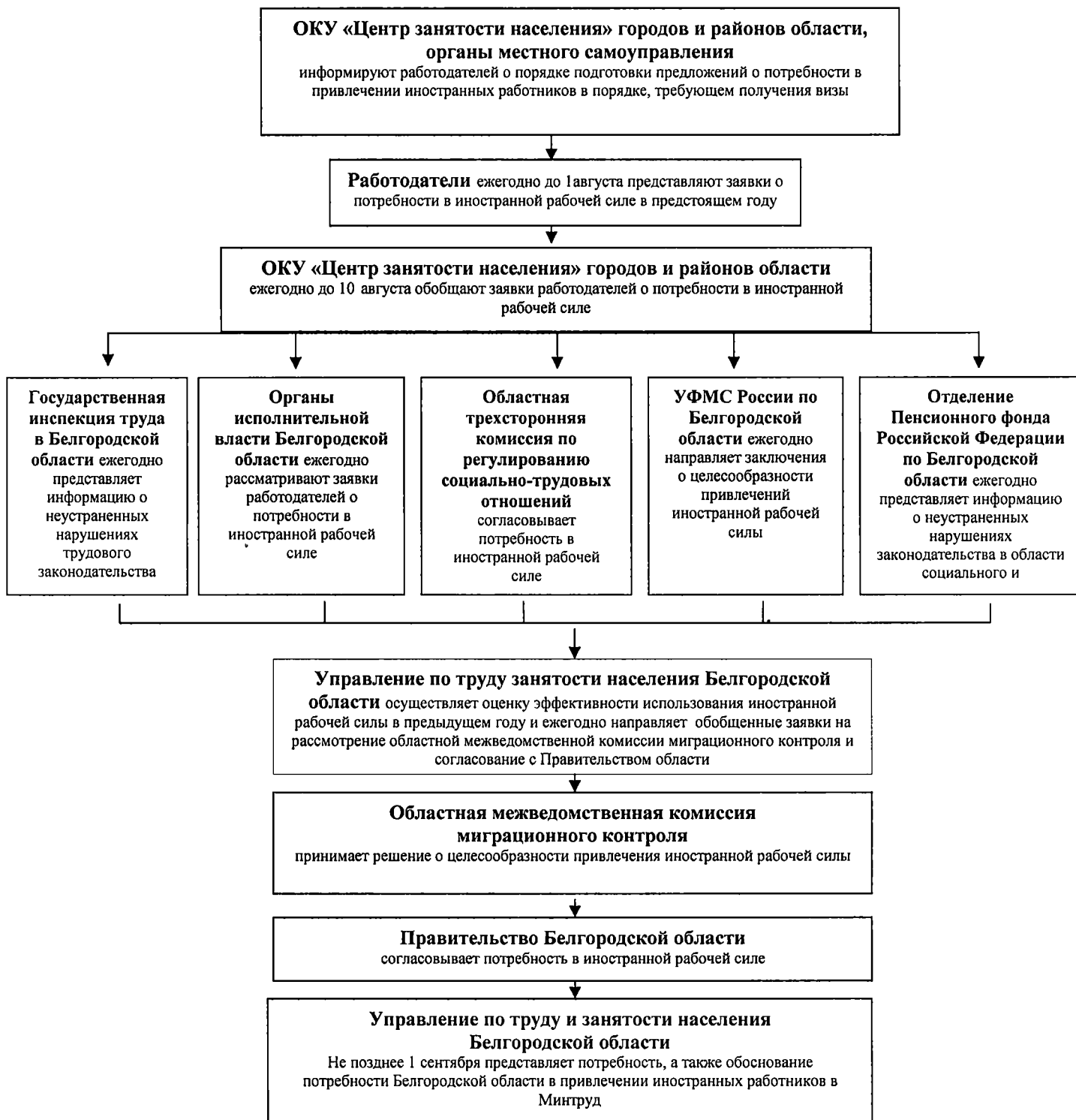
## 5. Заключительные положения

5.1. Органы исполнительной власти области, территориальные органы федеральных органов исполнительной власти осуществляют обмен необходимой информацией в соответствии с законодательством.



**Приложение № 1**  
**к Порядку привлечения и использования**  
**иностранных работников на территории**  
**Белгородской области**

**Блок - схема**  
**формирования и утверждения заявок работодателей**  
**Белгородской области на привлечение иностранных работников,**  
**прибывших на территорию Российской Федерации в порядке,**  
**требующем получения визы**



**Приложение № 2  
к Порядку привлечения и использования  
иностранных работников на территории  
Белгородской области**

Согласовано:  
Заместитель главы администрации  
муниципального района  
(городского округа)

М.П.

\_\_\_\_\_  
(подпись)

**Лист согласования**

Прошу согласовать привлечение и использование для осуществления  
трудовой деятельности иностранных граждан

в \_\_\_\_\_  
(наименование работодателя, заказчика работ (услуг), адрес)

\_\_\_\_\_ (вид экономической деятельности)  
по следующим профессиям и должностям \_\_\_\_\_

в количестве \_\_\_\_\_ человек, страна происхождения \_\_\_\_\_  
Фактический адрес(а) осуществления трудовой деятельности иностранных  
граждан \_\_\_\_\_

Работодатель (заказчик работ (услуг)) \_\_\_\_\_ М.П.  
(подпись)

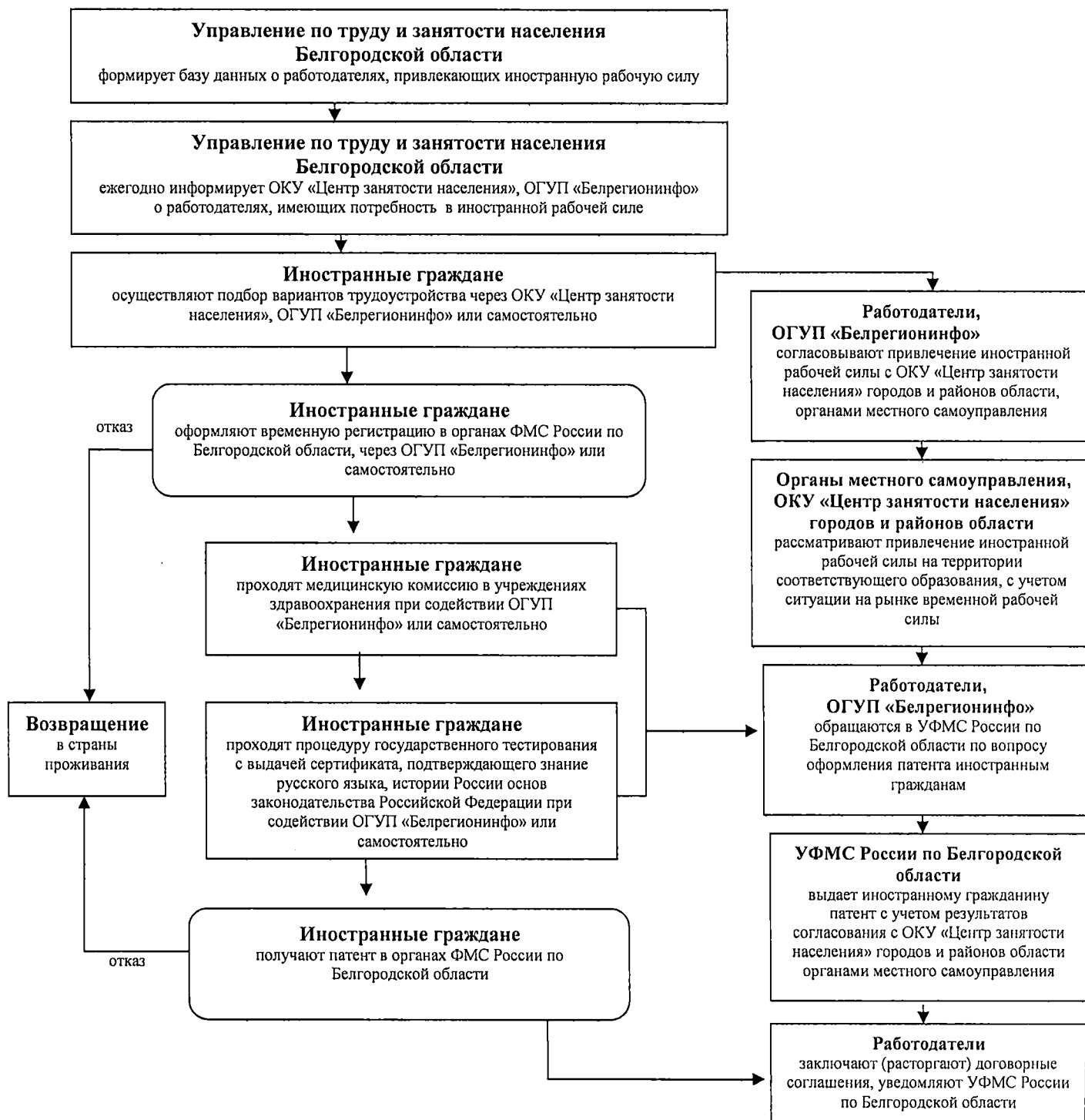
Согласовано: ОКУ «Центр занятости населения» \_\_\_\_\_ М.П.  
\_\_\_\_\_ (города, района) (подпись директора)

Дата

В случае отказа в согласовании привлечения и использования для  
осуществления трудовой деятельности иностранных граждан указать  
причину \_\_\_\_\_

**Приложение № 3**  
**к Порядку привлечения и использования**  
**иностранных работников на территории**  
**Белгородской области**

**Блок - схема**  
**последовательности действий по оформлению иностранных**  
**работников на территории Белгородской области**



**Приложение № 4**  
**к Порядку привлечения и использования**  
**иностранных работников на территории**  
**Белгородской области**

**Блок - схема**  
**взаимодействия органов исполнительной власти области, территориальных органов федеральных органов**  
**исполнительной власти по координации работы по привлечению иностранных работников на территории**  
**Белгородской области**

